



МІНІСТЕРСТВО КУЛЬТУРИ УКРАЇНИ  
НАУКОВО-ДОСЛІДНИЙ ІНСТИТУТ ПАМ'ЯТКООХОРОННИХ ДОСЛІДЖЕНЬ

04086, м. Київ,  
вул. Петропавлівська, 15

тел. (+38044) 468-01-92  
факс (+38044) 288-54-43

**ОБЛІКОВА КАРТКА  
ОБ'ЄКТА КУЛЬТУРНОЇ СПАДЩИНИ**



**Палац праці**  
**(«Палац культури металістів», «Палац культури металургів»)**  
м. Дніпро, Новокодацький район, проспект Сергія Нігояна, буд. 47

Київ – 2014

# ОБЛЮКОВА КАРТКА

об'єкта культурної спадщини

Палац праці  
(«Палац культури металістів», «Палац культури металургів»)  
(найменування об'єкта)

вид	тип	категорія пам'ятки
архітектури	споруда	на державний облік не взято

## 1. Дата утворення об'єкта:

1926 – 1932 рр., 1936-1938 рр., 1955 р.

## 2. Місцезнаходження об'єкта:

Україна, 49064, Дніпропетровська обл., м. Дніпро, Новоколацький район, проспект Сергія Нігояна, буд. 47

## 3. Охоронний № пам'ятки:

Охоронний номер не присвоєно

## 4. Дати і № рішень, відповідно до яких об'єкт узятий на державний облік та визначено категорію пам'ятки:

На державний облік не взято

## 5. Функціональне використання:

сучасне використання	первісне призначення	інші (протягом часу існування об'єкта)
З 2000 року об'єкт не експлуатується. Прилегла озеленена територія скверу використовується як рекреаційна зона.	Палац культури: театр, кінотеатр, танцювальний зал, спортивний зал, бібліотека, клубні приміщення	У театральній частині з 1960-х рр. до кінця 1980-х рр. функціонувала Дніпропетровська обласна філармонія.

## 6. Стислий опис об'єкта:

Розташування	Будівля Палацу культури розташована окремо в кутовій східній ділянці кварталу, обмеженого пр. Сергія Нігояна, пр. Івана Мазепа, вул. Щербана. Об'єкт знаходиться в оточенні міської забудови західного заводського району, прилеглого до центральної частини м. Дніпра. З північного боку ділянка виходить на проспект Сергія Нігояна, з південно-східного - на
--------------	---



	<p>проспект Івана Мазепи. З західної сторони територія Палацу межує з ділянкою малоповерхової приватної забудови та територією трамвайного депо, з південної - зі сквером. Територія об'єкта має значний ухил денної поверхні у північно-східному напрямку. В системі оточуючої забудови об'єкт відіграє композиційну роль містобудівного акценту.</p>
<p>Характеристика об'єкта</p>	<p>Функціональна типологія – культурно-просвітницький та видовищний заклад. Об'єкт має розвинене об'ємно-просторове рішення і складну планувальну схему, що обумовлено різним функціональним використанням окремих блоків і значною кількістю приміщень у кожному з них. Об'ємно-планувальна структура Палацу складається з п'яти блоків, поєднаних між собою єдиним композиційним задумом: два бічні симетричні прямокутні в плані об'єми, які головними фасадами орієнтовані на пр. Сергія Нігояна; центральний об'єм театрального комплексу, розташований зі значним відступом від пр. Сергія Нігояна; два дугоподібні в плані крила, що послідовно фланкуючі об'єми з театральним та утворюють простору напівкруглу площу-курдонер перед головним входом до театру. Габаритні розміри об'єкта в плані – 158,8 м вздовж пр. Сергія Нігояна і 121 м вздовж пр. Івана Мазепи. Основні об'єми Палацу мають три-чотири поверхи різної висоти, відповідно до функціонального призначення їх приміщень: театральний об'єм розташований на підвалах в один-два рівня; фланкуючі крила (кінотеатр, танцювальний зал, спортивний зал, бібліотека) - двоповерхові з кутовими триповерховими об'ємами, що орієнтовані в бік курдонеру; клубні приміщення, що розташовані у дугоподібних крилах, мають чотири поверхи; службові корпуси театру, які знаходяться в південній частині споруди, - триповерхові. Найбільш високим об'ємом усього комплексу є сценічна коробка театру, її висота складе 28,2 м від рівня землі.</p> <p>Розпланувальна типологія кожної з частин будівлі вирішена по-різному: в театральній застосовано зальний тип, службові та допоміжні приміщення театру отримали коридорний одно- і двобічний тип, гурткові приміщення також розплановані за коридорним однобічним типом; в бічних крилах застосовано зальний та багатокамерний типи.</p> <p>Будівництво Палацу культури проходило в два етапи. У 1925 р. було оголошено всесоюзний конкурс на проект Палацу. Конкурсна програма передбачала наявність у будівлі театрального залу на 3150 місць, залу для зібрань на 600 місць, аудиторії на 500 місць, бібліотеки з читальною залогою та інших приміщень. В конкурсі взяли участь досвідчені майстри й молоді архітектори різних міст СРСР. Майже всі проекти були виконані у стилі конструктивізм. Перші п'ять премій отримали: 1 - проект С. Крестовнікова та В. Войнова; 2 - проект А. Гринберга та А. Власова; 3 - проект Г.Б. та М.Б. Бархіних; 4 - проект Д. Когана, Я. Райха та Д. Фридмана; 5 - проект М. Гінзбурга та Б. Коршунова. Журі, тим не менш, не визнало жоден з них придатним до втілення через значну вартість та складність будівельних робіт, тому Дніпропетровський окружний виконавчий комітет доручив подальше проектування</p>



визначному катеринославському архітектору О.Л. Красносельському.

Під час відрядження до Москви та Ленінграду з метою вивчення останніх досягнень радянської архітектури, О. Л. Красносельський - майстер неокласицизму, сформулював власну відповідь на нові програмні задачі, поставлені замовленням на проектування Палацу. Конструктивізм як провідний стиль був у 1923 р. піднятий на рівень зрілої концепції конкурсним проектом Палацу праці в Москві, виконаним братами Весніними. Саме цей проєкт, наряду з проектом Палацу культури Московсько-Нарвського району м. Ленінграда (арх. О. І. Гегелю), справив найсильніше враження на архітектора та вплинув на формування художнього образу майбутнього Палацу у Дніпропетровську. Проєкт О. Л. Красносельського отримав високу оцінку в рецензії видатних радянських архітекторів – академіка І.О. Фоміна, професорів Л.М. Бенуа та Л.В. Руднева: «Проєкт Палацу праці в місті Катеринославі, представлений інженером-архітектором Олександром Леонтіївичем Красносельським у січні 1926 року, зазнав всебічного розгляду й вивчення. Визнано, що він цілком задовольняє програму й відмінно відповідає сучасним вимогам, що ставляться перед проектуванням споруд цього роду; форма театрального залу з великим вестибюлем і фойє та широкими коридорами повинна бути визнаною як раціональна в передбаченні швидкої розгрузки залу, що вміщає більш як три тисячі чоловік. Щодо стилю, то він являє цілісний і яскравий зразок нового напрямку, але без ухилу в фальшивий футуризм. Деяка холодність у формах фасаду цілком гармоніє з суворим прийомом плану».

Першу чергу будівництва Палацу – два бічних корпуси з кінотеатром, спортзалом, бібліотекою та півциркулярний - з клубними приміщеннями, розпочато 5 серпня 1926 р. Над розробкою залізобетонних конструкцій працювала група інженерів під керівництвом Д. І. Патлаха, до складу якої входили В. А. Бовін, Н. А. Буданов. Відкриття Палацу Праці у 1932 р. приурочено до 15-річчя революції. У 1935-1936 рр. архітектором Красносельським виконане корегування проєкту другої черги будівництва – театрального корпусу, який остаточно завершено у 1938 р.

Об'єкт має острівне розташування на території кварталу. Головним фасадом будівля орієнтована на проспект Сергія Нігояна, однак віддалена від червоної лінії на 30 метрів. Напівкруглі крила Палацу утворюють широку площу-курдонер перед головним входом у театральну частину.

Своєрідна дисиметрична композиція плану будівлі зумовлена раціональним зв'язком п'яти основних функціональних блоків. Центральне місце в ній займає приміщення театру; два бічні корпуси, трохи неоднакові по довжині, розміщуються симетрично до головної осі споруди на відстані 64 м один від одного і 40 м – від входу до театру. Вони з'єднані з центральним театральним корпусом напівкруглими крилами, в яких знаходяться клубні та гурткові приміщення. У східному корпусі в цокольному та першому поверхах



розташовувався кінотеатр на 500 місць, на другому поверсі – концертний зал, на третьому – балетний зал. У західному корпусі в цокольному поверсі був розміщений двосвітлий гімнастичний зал, над яким розташовувалися бібліотека і читальний зал. Таким чином, функціонально будівля поділяється на театральну-концертну частину, кінотеатр, спортзал і дві бічні клубні частини. Розпланувальне рішення об'єкту забезпечує можливість експлуатувати їх незалежно одна від одної. Функціональна організація споруди вважалася у свій час зразковою.

Планувальна структура об'єкта з чіткою функціональною ієрархією приміщень отримала відображення в зовнішніх архітектурних формах. По головному фасаді, який відзначається ритмічним членуванням вертикальних пілястр, Палац має три основні акценти, що відповідають розташуванню планувальних вузлів і підкреслюють входи до основних частин споруди. Вхід до театру, розміщений в центральній частині комплексу, в глибині курдонеру, фіксує на головному фасаді положення осі симетрії. Він оформлений широким ганком з високими сходами та акцентований трьома (в первісному проєкті – чотирма) трикутними скляними призмами-еркерами висотою на три поверхи. Площини між еркерами оформлено лопатками на всю висоту фасаду. Останній четвертий поверх (заглиблений відносно еркерів) вінчає широкий карниз, підкреслюючи домінуюче композиційне значення центральної частини. Входи до бічних корпусів організовані з пр. Сергія Нігояна і оформлені у вигляді аскетичних перспективних порталів. Масивні горизонтальні (первісно аркові) перемички ділять портали по вертикалі на дві рівні частини. Еркери головного входу перекликаються з подібними еркерами, розміщеними з обох сторін входів у бічні корпуси. Їх об'єм формується двома площинами, що сходяться під прямим (головний фасад) і тупим (бічні корпуси) кутом. Цей же прийом використано у формі вікон бічних фасадів театру (дві частини вікна і підвіконної стінки сходяться під тупим кутом).

Бічні корпуси Палацу зі сторони курдонеру прикрашені на висоту трьох поверхів чотириколошними портиками, на які виходять великі тераси. Квадратні колони портиків, поставлені під кутом до площини фасаду, також перекликаються з формою еркерів. Колони розчленовані горизонтальними рустами на 12 сегментів. Кожний верхній сегмент замінено перевернутою усіченою пірамідою, яка має вигляд стилізованої капітелі. Завершальні елементи стовпів над перекриттям терас являють собою три поставлені одна на одну перегорнуті усічені піраміди, які зменшуються у розмірах догори. На цих завершеннях первісно розміщувалися довгі шпилі. Цікаво вирішені архітектором інтер'єри обох корпусів. Великі зали займають по ширині весь корпус, тому міжповерхові перекриття спираються на залізобетонні рами, залишені відкритими в інтер'єрах. Відкриті конструкції у бічних корпусах Палацу також є невід'ємною частиною опорядкування інтер'єрів фойє і вестибюлів.

Фасади напівкруглих крил вирішені в більш нейтральних



формах, що відповідає їх фоновому значенню в загальній архітектурній композиції. Стіни трьох поверхів розчленовано лопатками, які завершуються широким суцільним карнизом під вікнами четвертого поверху. Високі аркові проїзди поєднують простір курдонеру з внутрішнім двором.

Палац праці є яскравим зразком радянського конструктивізму 1920-х рр., однак в його архітектурі очевидна і присутність класичних форм. Симетрична композиція споруди, виявлення головних і другорядних елементів як в розплануванні, так і в зовнішніх формах – оснований на засадах класики. Вплив неокласицизму простежується також в деяких елементах, таких як первісні аркові отвори в порталах на перших поверхах бічних корпусів (згодом замінені на прямокутні) та аркові наскрізні проїзди у напівкруглих крилах; рустування паркових та бічних фасадів будівлі; лопатки між віконними отворами; наличники на вікнах паркових та бічних фасадів. В цілому в об'ємно-просторовій композиції Палацу культури ім. Ілліча архітектор вдало поєднав елементи класики та конструктивізму.

У 1936 р. до основного корпусу Палацу було прибудовано великий корпус театру з залом для глядачів на 1500 місць (друга черга будівництва за проектом). Складне сполучення різних функціональних об'ємів вирішено у цілком конструктивістському дусі. Ядро становлять театральний зал зі сценічною коробкою, що оточені фойє, кулуарами та численними допоміжними приміщеннями. Театральний зал має трапецієвидну форму з заокругленою задньою стіною, до якої примикає великий балкон. Інтер'єр залу для глядачів (за участю архітекторів В.А. Щуко та В.Г. Гельфрейха) виконаний у неокласичному стилі.

Проектом О. Л. Красносельського було запропоновано прикрасити восьмиколонний портик входу до театру на південно-західному фасаді круглими скульптурами, чого в результаті не було зроблено.

Будівля сильно постраждала під час бойових дій 1941–1943 рр. Основна частина відновлена наприкінці 1940-х рр., однак власне театр при Палаці культури було відкрито після реконструкції тільки 18 грудня 1955 р. Проект реконструкції виконали спеціалісти «Укрдипромету»: архітектор С.Брусов та інженер Власенко. Роботи з реконструкції здійснило будівельне управління «Заводбуд» тресту «Дніпровськпромбуд», брали участь також будівельники тресту «Дніпроважбуд», будівельно-монтажного тресту № 17 та інших організацій. Загальна площа реконструйованої центральної триповерхової театральної частини Палацу склала 69 700 кв. метрів.

З цього часу і до 1970-х рр. Палац культури ім. Ілліча відігравав провідну роль в культурному житті Дніпропетровська.

У 1957 р., до 40-ї річниці Жовтневої революції, перед центральною частиною головного фасаду будівлі Палацу, з боку проспекту Калініна (суч. пр. Сергія Нігояна), відкрито пам'ятник В.І. Леніну (скульптори О. Жирадков, А. Ситняк, архітектор Д. Щербakov). Пам'ятник було демонтовано на



	<p>початку 2014 р.</p> <p>За історію свого існування будівля Палацу змінювала кілька назв: «Палац праці» (проектна назва); «Палац культури металістів» (1920-і рр.); «Палац культури металургів» (1930-і та післявоєнні роки); «Палац культури металургів ім. Ілліча» (1950-1980-і рр.); «Великий театр» (після 1955 р.) як окрема структура при Палаці і як позначення всієї будівлі; «Український Дім» (офіційна назва з 1992 р., практично не вживалася).</p> <p>З 1960-х рр. у центральній частині будівлі Палацу ім. Ілліча, включаючи концертний зал, містилася Дніпропетровська обласна філармонія. У 1997 р. колектив Дніпропетровської обласної філармонії залишив приміщення Палацу, що поклало початок занепаду його технічного стану. У 2002 р. більшість колективів було переведено до інших будівель. На сьогодні об'єкт не експлуатується.</p> <p>Палац праці є найбільш значною роботою архітектора О.Л. Красносельського і єдиним об'єктом автора в стилі конструктивізм, що зберігся у м. Дніпро.</p> <p>Наявний предмет охорони об'єкта культурної спадщини.</p>
Наявність творів мистецтва	<p>В інтер'єрі театрального залу повністю збереглися первісні елементи декоративного оздоблення (портал сцени, тематичні барельєфи стін, пілястри, карнизи, ліпний декор стін і стелі.</p>

#### 7. Перелік складових (для комплексу (ансамблю), визначного місця):

---
-----

#### 8. Ступінь схоронності об'єкта:

<p>добрий, задовільний, незадовільний, аварійний</p>	<p>Загальний ступінь схоронності об'єкта – незадовільний.</p> <p><i>Фундаменти</i> несучих стін – стрічкові з бутобетону; під колонами – стовпчасті бутобетоні. Технічний стан – задовільний.</p> <p><i>Несучі зовнішні та внутрішні стіни</i> – з силікатної та червоної цегли на складному цементному розчині; вологість мурувань на висоті до 2 м від рівня землі і в підвальних приміщеннях значно підвищена відносно норми. Спостерігаються окремі вертикальні тріщини в місцях примикання зовнішніх стін основних об'ємів. По паріжним і внутрішнім кутовим ділянкам стін в місцях водостічних труб спостерігаються сліди замокання і руйнування штукатурки та цегляної кладки.</p> <p>Технічний стан зовнішніх та внутрішніх стін пам'ятки – задовільний.</p> <p><i>Стовпи, колони</i> – монолітні залізобетонні і цегляні. Технічний стан колон – задовільний.</p> <p><i>Перекрыття</i> – монолітні залізобетонні по монолітних залізобетонних балках і рамах. Знаходяться у задовільному технічному стані.</p> <p><i>Сходи</i>. Внутрішні сходи – залізобетонні по металевих косоурах. Технічний стан – задовільний. Зовнішні сходи</p>
--	--



	<p>ганків, терас мають значні руйнування і знаходяться у незадовільному стані.</p> <p><i>Конструкції даху</i> - покрівля багатоскатна по дерев'яним та металевим фермам, покриття – оцинкована покрівельна сталь по дерев'яних латах. Спостерігаються поверхнева корозія металевих елементів ферм і значна корозія покрівельних листів; на дерев'яних елементах ферм і латах – численні тріщини, сліди замокання, грибок. Технічний стан конструкцій даху – задовільний.</p> <p><i>Опорядження.</i> Головний і бічні фасади споруди потиньковано цементним розчином під «шубу» і пофарбовано, паркові фасади гладко поштукатурені з розшивкою під блоки. Декоративні елементи (колони, пілястри, обрамлення віконних отворів, міжповерхові та вінцеві карнизи) потиньковано і пофарбовано. Шар цементного тиньку на площинах всіх фасадів, колонах портиків знаходиться у незадовільному стані.</p> <p>В місцях втрат штукатурного шару спостерігаються вивітрювання розчину у швах мурування, механічні сколи кладки, ерозія лицевої поверхні цегли. Технічний стан елементів опорядження – незадовільний.</p> <p><i>Інтер'єри</i> будівлі частково замінено під час численних ремонтів. Зберігся інтер'єр театрального залу з гіпсовими барельєфами і ліпним декором та інтер'єри малих залів. Велика люстра театрального залу впала на підлогу, елементи її оздоблення фактично втрачені.</p> <p>Несучі конструкції Палацу культури збережені на 80%, елементи опорядження фасадів й інтер'єрів – на 60%.</p> <p>Загальний технічний стан об'єкта – незадовільний.</p>
--	---

#### 9. Наявність науково-проектної документації на об'єкт:

Найменування документації	Рік розроблення	Автор (організація)	Місце зберігання, ітв. №
1. Проектна документація «ВКР будівлі палацу культури ім. Ілліча (філармонія)»	1984 р.	МЖКІ УРСР РІЦ «Укржитлоремпроект» Дніпропетровська філія, м. Дніпропетровськ, вул. Ширшова, 7.	Архів ДФДІ ДНД та ПВУ НДІ «Проектреконструкція» 49000, м. Дніпро, вул. В. Липинського, 7, об'єкт №664/83.
2. Проект зон охорони пам'ятки архітектури національного значення «Палац праці»	2004 р.	ТОВ НВП «ПК-А»	Архів ТОВ НВП «ПК-А», м. Дніпро

#### 10. До облікової картки додаються графічні матеріали та фотофіксація:

Найменування матеріалів	Кількість	Дата виконання	Виконавець



Викопіювання з «Проекту зони охорони культурної спадщини м. Дніпропетровська» (2007 р.) з визначенням меж комплексної охоронної зони та Центрального історичного ареалу.	1 (додаток № 1)	2007 р.	ТОВ НВП «ЛІК-А», Науково-дослідний інститут теорії та історії архітектури і містобудування (НДІПАМ м. Київ)
Схема генплану	1 (додаток № 2)	2014 р.	Сахнюк А.А.
Плани поверхів, фасади, розріз	9 (додаток № 3)	2014 р.	Сахнюк А.А.
Фотофіксація об'єкту	14 (додаток № 4)	2014 р.	Сахнюк А.А.
Фото історичного вигляду, історичні матеріали	5 (додаток № 5)		

Облікову картку склав:

Посада та назва організації	Спеціальність, кваліфікаційний рівень	Прізвище, ініціали	Підпис	Дата складання
Заввідділом пам'яткоохоронних досліджень південного регіону «НДІ пам'яткоохоронних досліджень»	Архітектор	Вандюк О.П.		травень 2014р.

В.о. директора  
Науково-дослідного інституту  
пам'яткоохоронних досліджень



*[Handwritten signature]*  
А.І. Звіряка

Керівник органу охорони культурної спадщини

*Во директора Департаменту*  
(ініціали, прізвище, підпис, печатка)

*корпоративних прав та правового  
забезпечення Дніпропетровської міської ради*



*[Handwritten signature]*  
А.С. Павлов



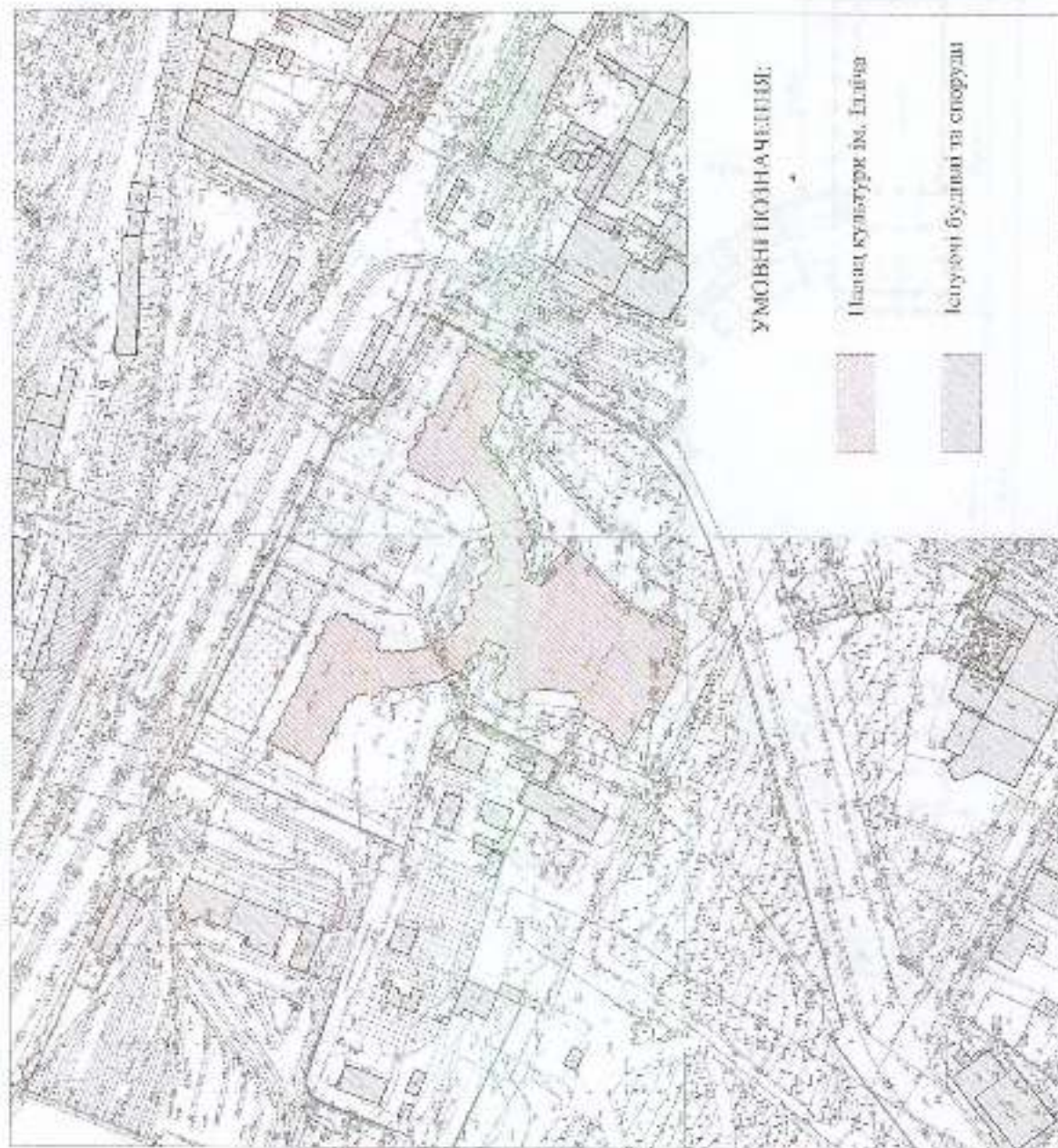






СХЕМА РЕШЕННЯ М.1 : 2000

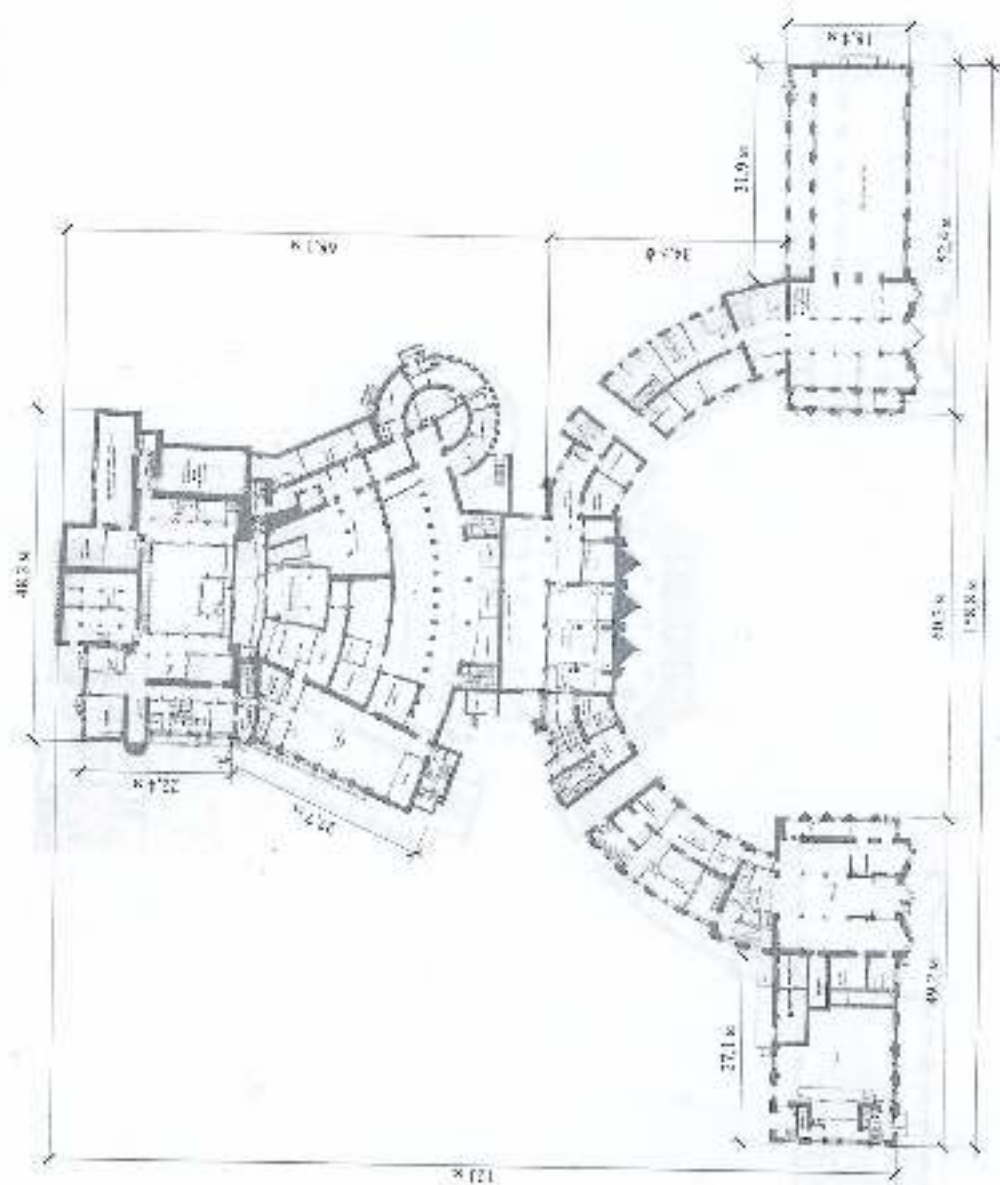
Додаток №2  
до Обласної карти  
об'єктів культурної спадщини



Лист № 10/00000000



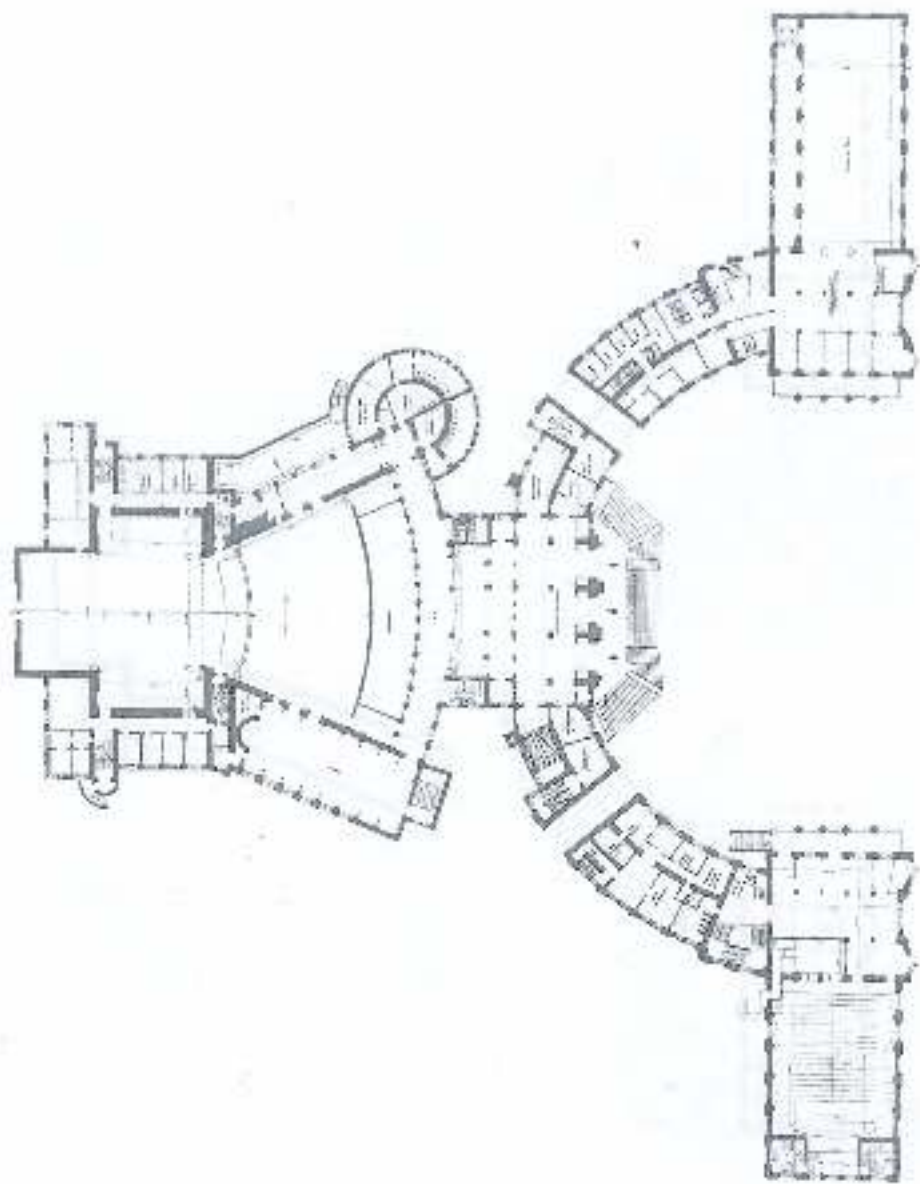
Додаток № 3  
до Облікової картки  
об'єкта культурної спадщини



План цокольного поверху



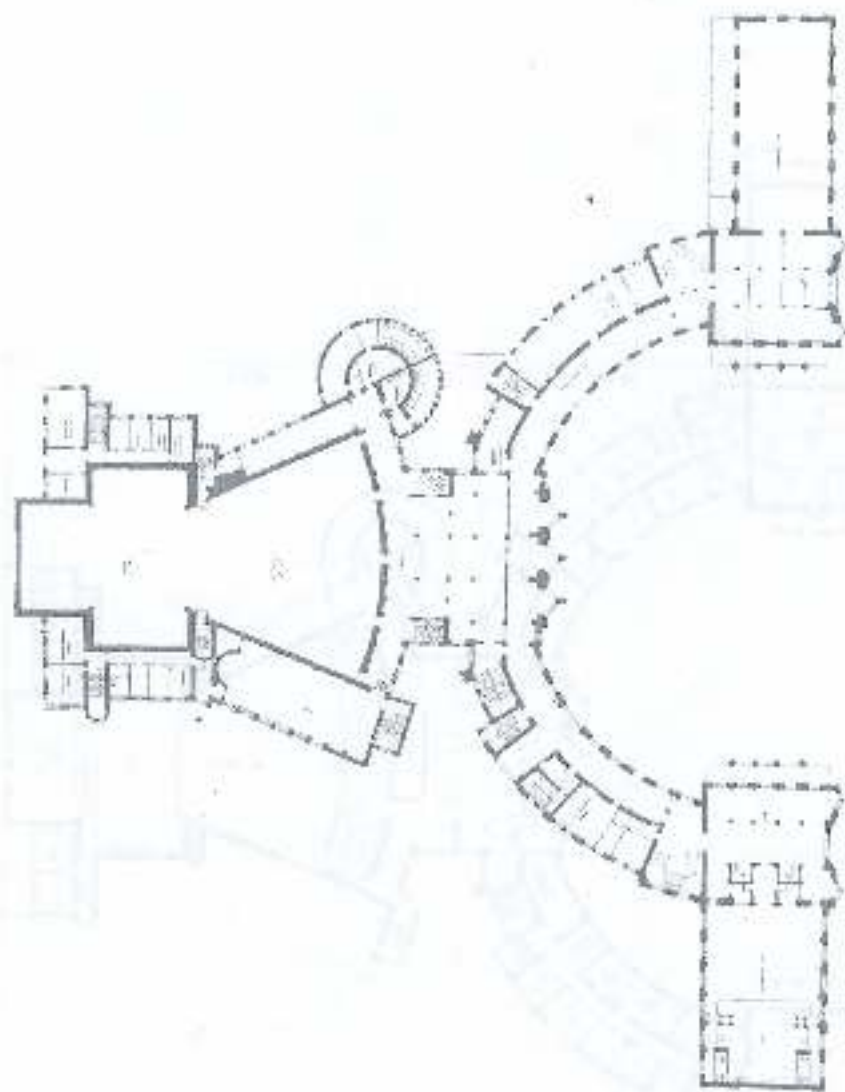
Додаток № 3  
до Облікової картки  
об'єкта культурної спадщини



План 1 поверху



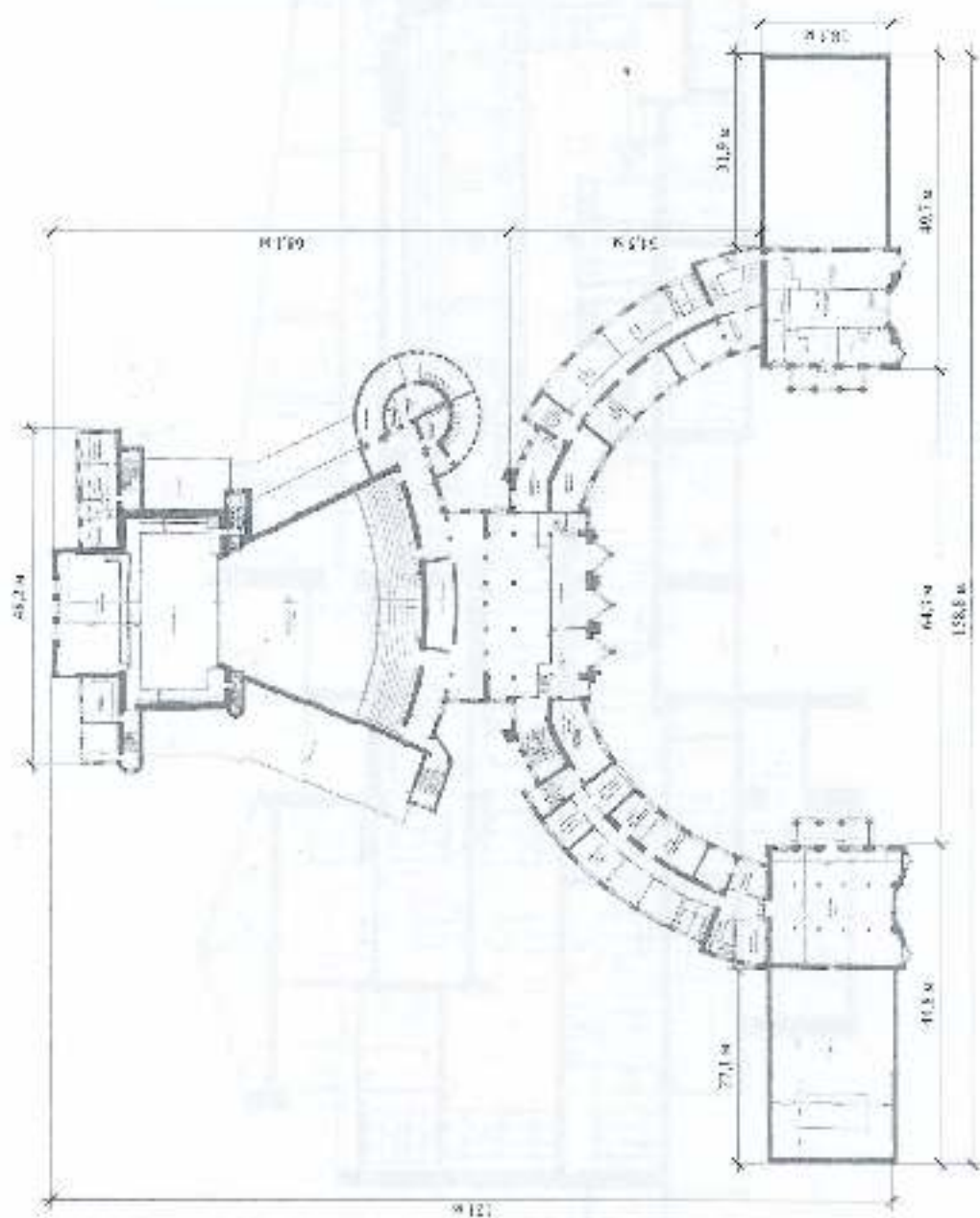
Додаток № 3  
до Облікової картки  
об'єкта культурної спадщини



План 2 поверху



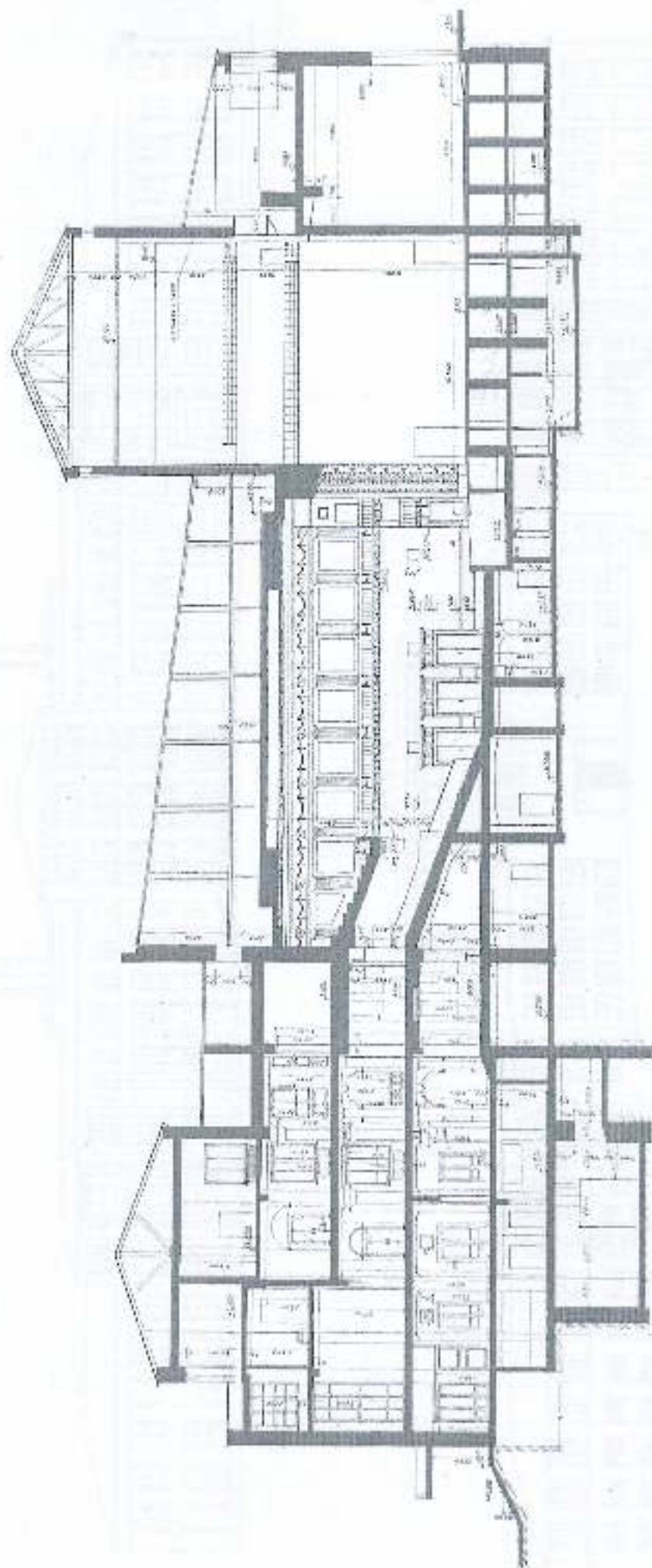
Додаток № 3  
до Облікової картки  
об'єкта культурної спадщини



План 3 поверху

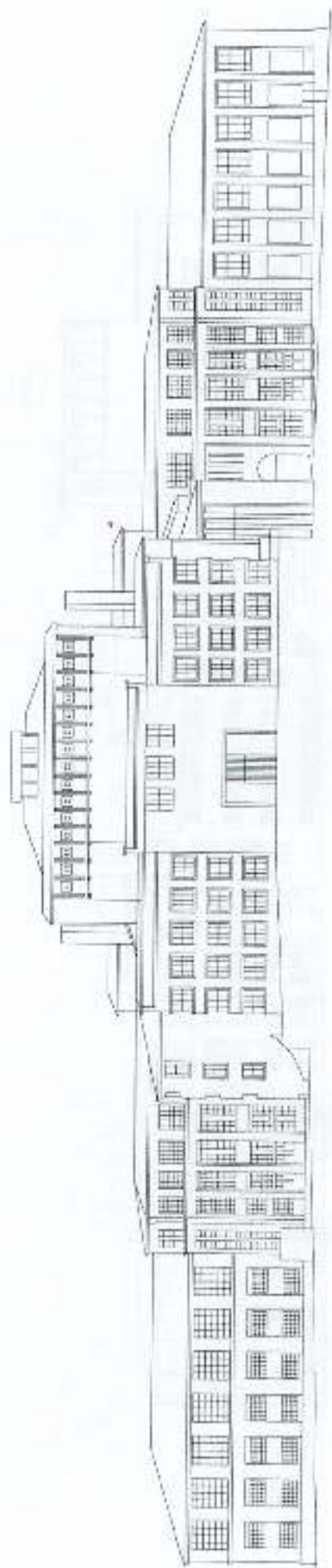


Додаток № 3  
до Облікової картки  
об'єкта культурної спадщини



Розріз

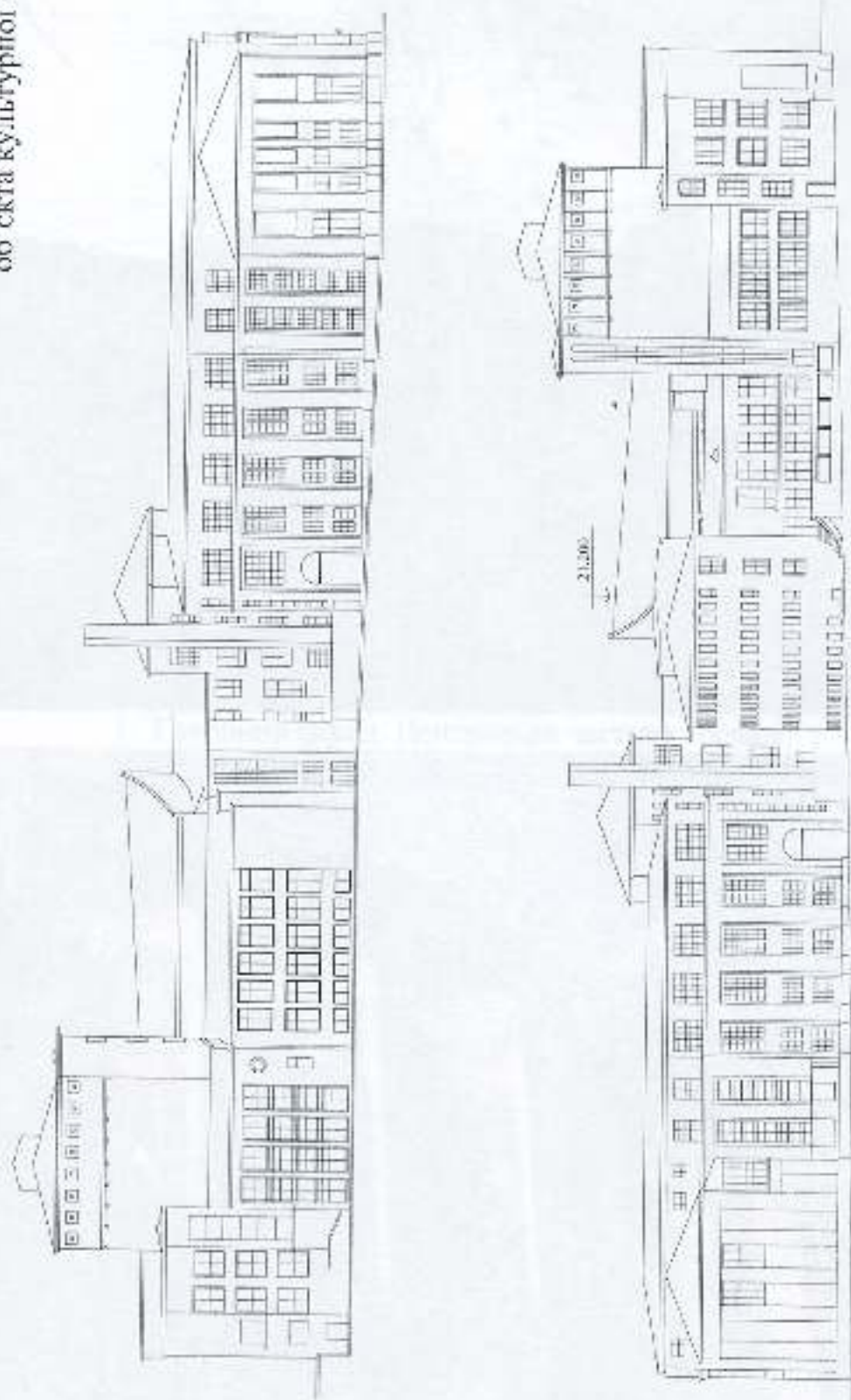
Додаток № 3  
до Облікової картки  
об'єкта культурної спадщини



Північно-східний (головний) і південно-західний фасади



Додаток № 3  
до Облікової картки  
об'єкта культурної спадщини



Південно-східний і північно-західний фасади

Додаток № 4  
до Облікової картки  
об'єкта культурної спадщини



1. Головний фасад. Центральна частина Палацу.



2. Головний вхід до Палацу. Загальний вигляд.



Додаток № 4  
до Облікової картки  
об'єкта культурної спадщини



3. Вид на західне крило і бічний корпус Палацу з курдонеру.



4. Вид східного бічного корпусу зі сторони пр. Сергія Нігояна.

Додаток № 4  
до Облікової картки  
об'єкта культурної спадщини



5. Перспективний вид бічного корпусу



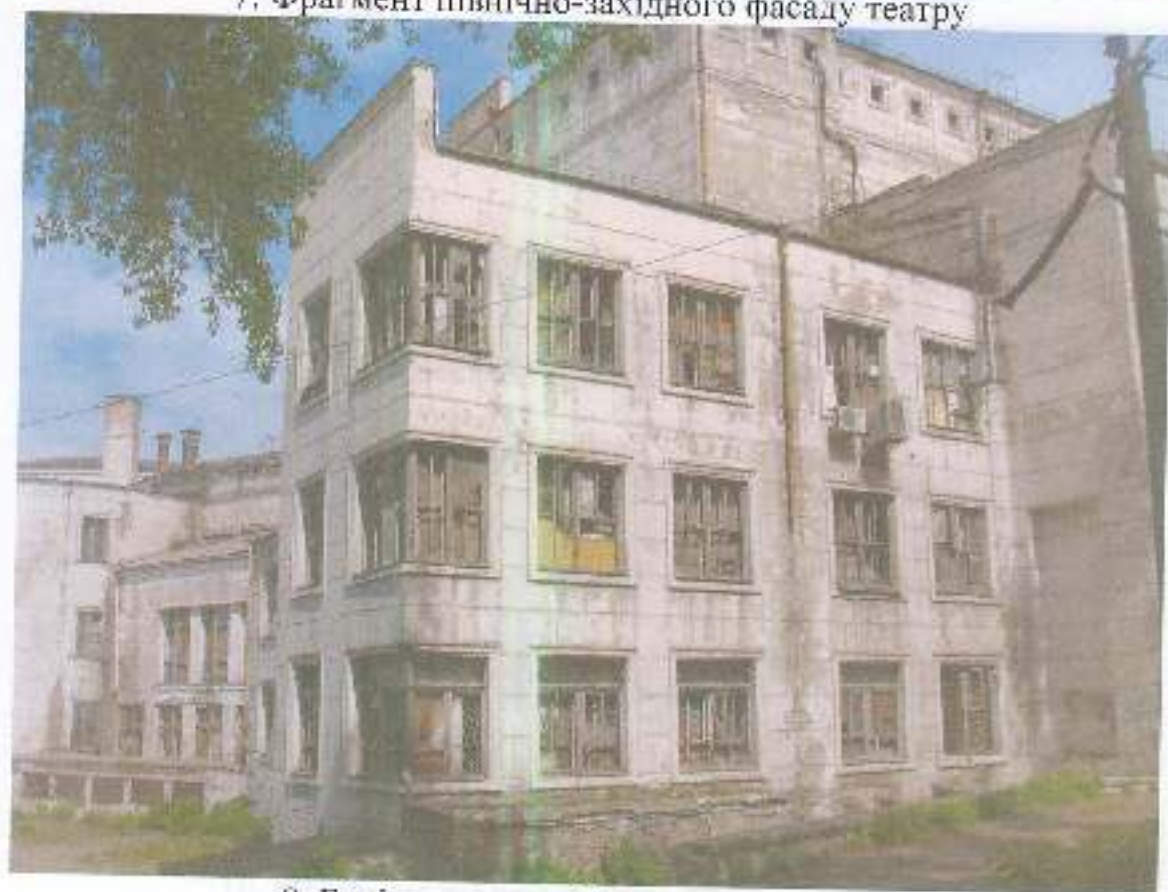
6. Фрагмент північно-західного фасаду театру



Додаток № 4  
до Облікової картки  
об'єкта культурної спадщини



7. Фрагмент північно-західного фасаду театру

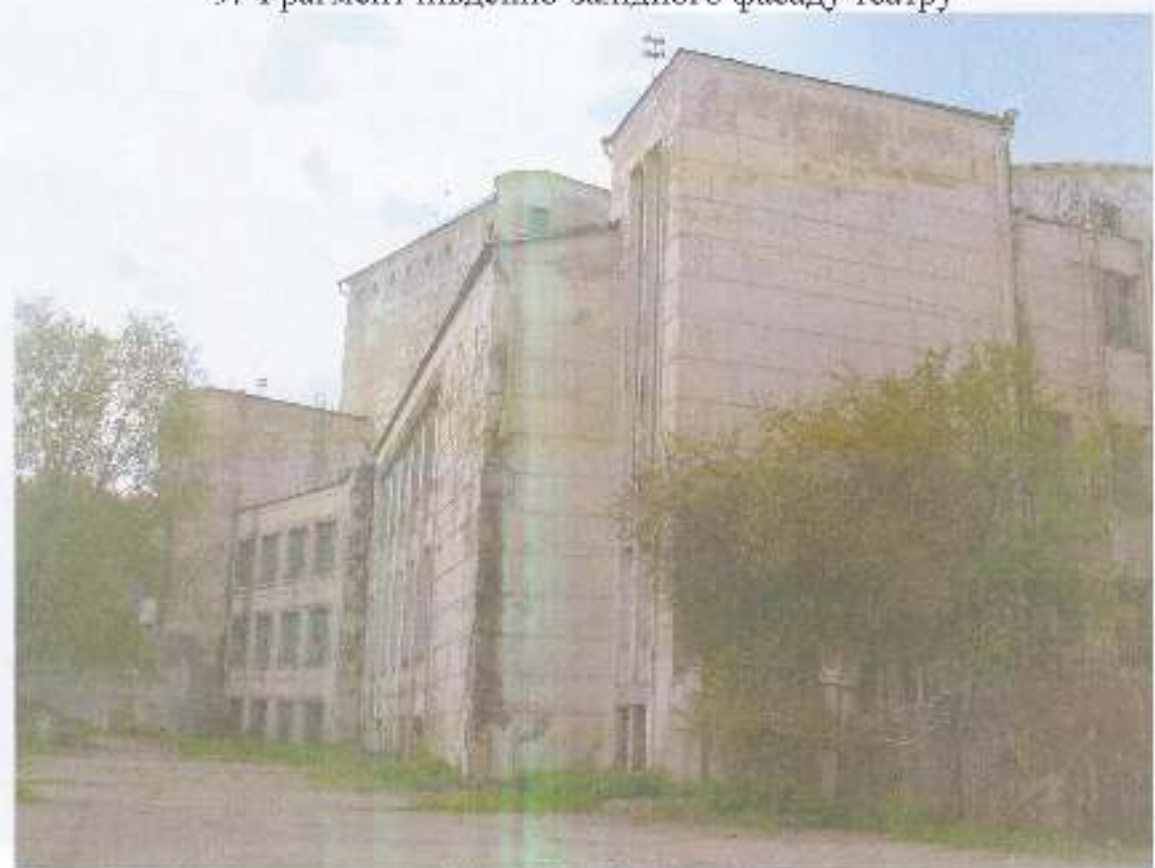


8. Будівля театру. Перспективний вид

Додаток № 4  
до Облікової картки  
об'єкта культурної спадщини



9. Фрагмент південно-західного фасаду театру



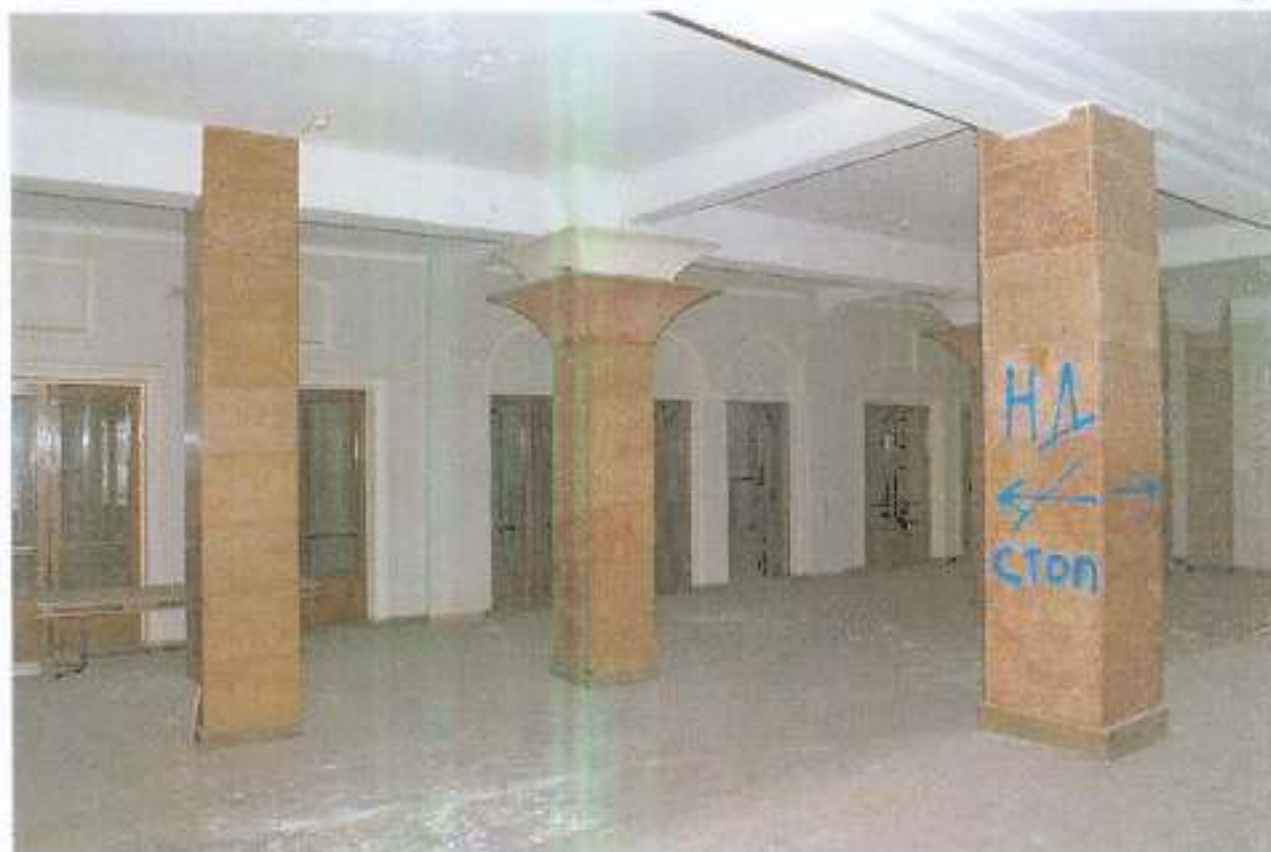
10. Фрагмент південно-східного фасаду театру



Додаток № 4  
до Облікової картки  
об'єкта культурної спадщини



11. Інтер'єр театрального залу



12. Інтер'єр фойє

Додаток № 4  
до Облікової картки  
об'єкта культурної спадщини



13. Сходова клітина



14. Еркери головного фасаду. Інтер'єр



Додаток № 4  
до Облікової картки  
об'єкта культурної спадщини

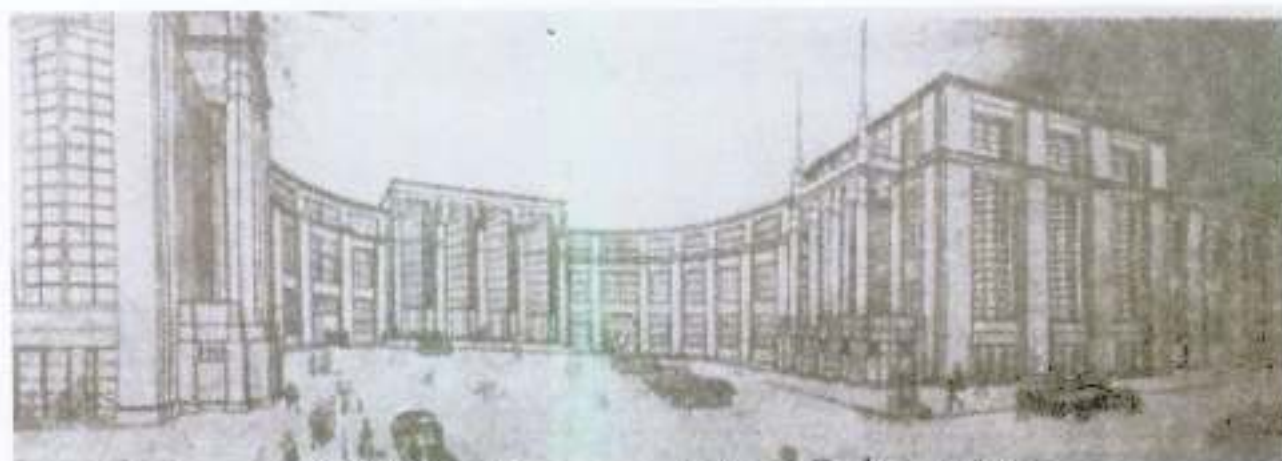


15. Сходові клітина

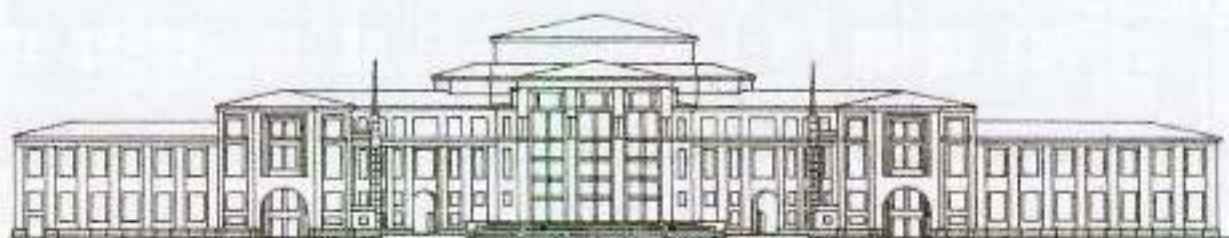


16. Інтер'єр гімнастичної зали у цокольному поверсі бічного корпусу

Додаток № 5  
до Облікової картки  
об'єкта культурної спадщини



1. Проект Палацу праці. Перспектива, 1925 р.



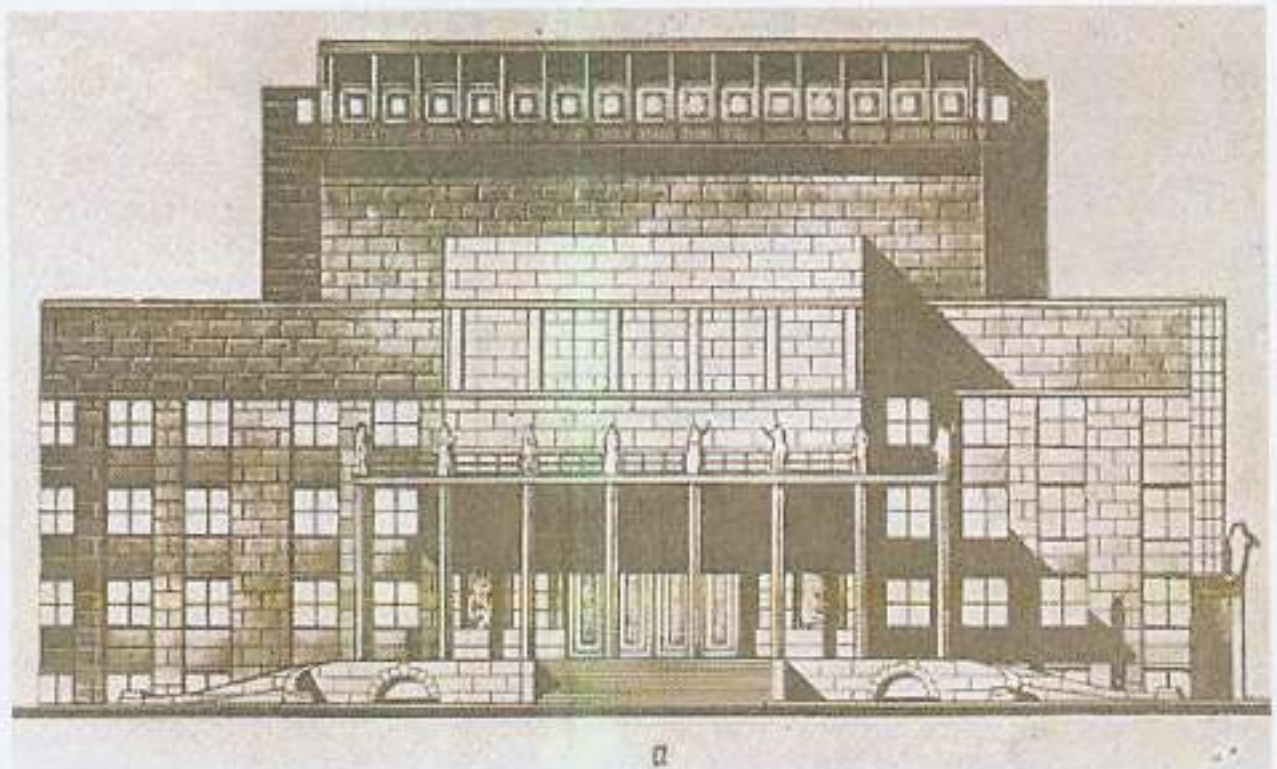
2. Проект Палацу праці. Головний фасад, 1925 р.



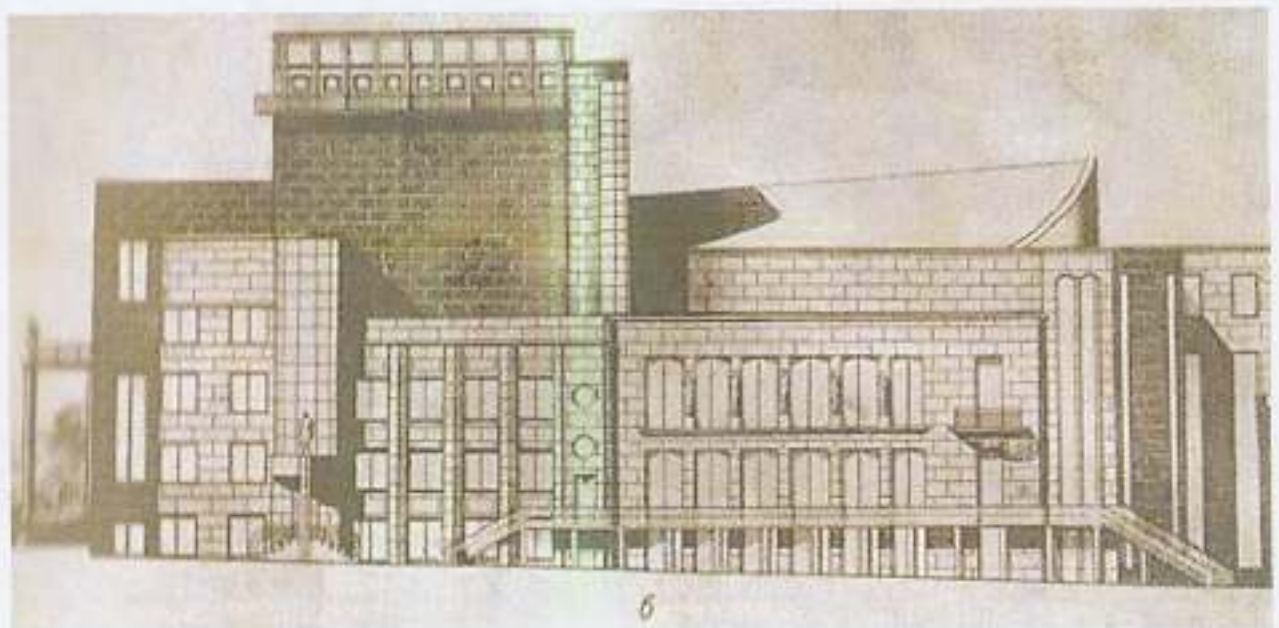
3. Палац культури металістів. Загальний вид. Фото 1935 р.



Додаток № 5  
до Облікової картки  
об'єкта культурної спадщини



4. Проект театру при Палаці культури металургів. Південно-західний фасад, 1936 р.



5. Проект театру при Палаці культури металургів. Південно-східний фасад, 1936 р.